

VISITAMI

IVREA ET L'AMPHITHEÂTRE MORAINIQUE





Amphithéâtre Morainique d'Ivrea / 2

Ivrea / 4

A voir dans l'AMI / 10

A voir - Pas seulement AMI / 16

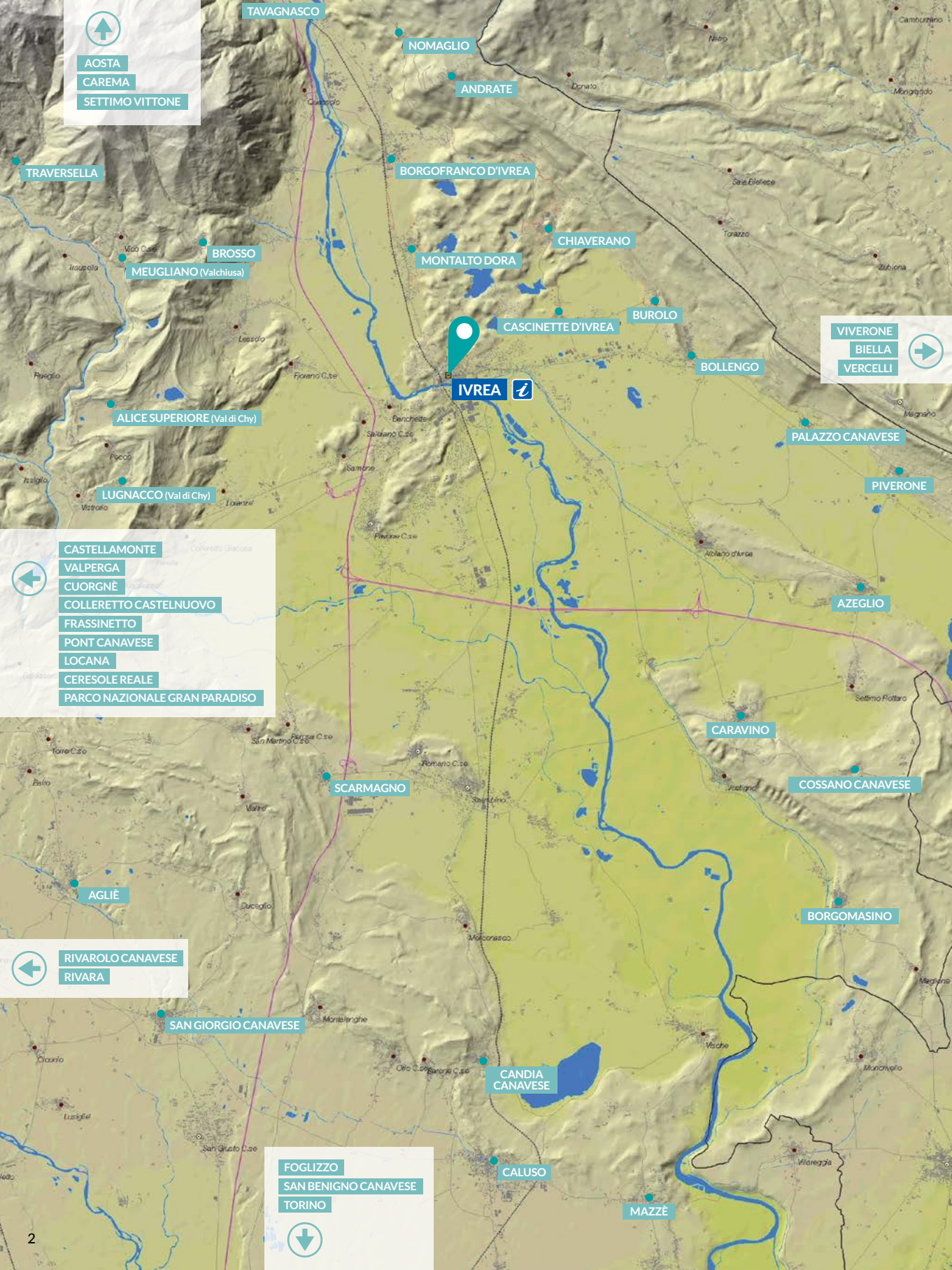
Via Francigena Morenico-Canavesana / 20

Nature dans l'AMI / 24

Nature - Pas seulement AMI / 32

Parfums et saveurs / 34

Welcome Tour® Ivrea / 38



AMI

AMPHITHEÂTRE MORAINIQUE D'IVREA

L'Amfiteatro Morainico d'Ivrea (AMI) est situé dans la partie centrale-nord du **Canavese**, à proximité des massifs alpins valdôtains. Il s'agit de l'une des conformations géologiques d'origine glaciaire les plus importantes au monde en termes d'extension, de caractérisation morphologique et de niveau de conservation : s'étend sur environ **530 km²** avec des altitudes de 200 à 850 m, et est apparu à la période quaternaire (il y a environ 900 000 ans) par érosion et accumulation du Glacier Balteo, une imposante « rivière » de glace de plus de 100 km de long et d'environ 800 m de haut qui descendait de la Valle d'Aosta.

L'AMI offre de nombreux lieux dignes d'intérêt : musées, châteaux, sites archéologiques, patrimoines religieux, parcs, zones humides, lacs et de nombreux lieux où pratiquer sport et activités de plein air.

HAUTE ROUTE DE L'AMPHITHEÂTRE MORAINIQUE D'IVREA

Il s'agit d'un système d'**itinéraires naturalistes-sportifs** pour les randonneurs à pied, à VTT et à cheval qui suit l'arc complet des principales collines de l'AMI - la Serra d'Ivrea, les moraines frontales et celles de la Vallée Chiusella - en offrant des vues absolument uniques.

La Haute Route se compose du Sentier Principal, d'Andrate à Brossio, et des Itinéraires de Liaison, qui de la place de chaque village au-dessus et au pied des collines morainiques mènent à la Principale.

Longueur : 110 km
Dénivelé : + 2 280 m

! www.anfiteatromorenicoivrea.it



IVREA

PLUS DE 2 000 ANS D'HISTOIRE

Ivrea a été fondée en 100 av. J.-C. par les Romains sur un site plus ancien.

Le toponyme original *Eporedia*, dérivé de *epo* (cheval) et *reda* (char équestre), soulignait le lien étroit de la ville avec les chevaux, qui est encore célébré aujourd'hui lors de la Fête Patronale de Saint-Savino.

La Vielle ville - à découvrir à pied, en parcourant les ruelles et les rues du centre - retrace son histoire romaine et médiévale à travers ses monuments : le **Château** (p. 11), la **Cathédrale Sainte-Maria-Assunta** (p. 12), les vestiges du **Cloître des Chanoines** avec ses colonnes romanes, la **Tour Saint-Stefano** romane (p. 13) ; sur le **Palais Episcopale**, ancienne résidence

de l'Evêque Warmondo Arborio (X^{ème} siècle) se dresse la Tour de l'Evêque médiévale avec des décorations remarquables et des merlons en queue d'aronde ; le **Palais de la « Credenza »** était l'ancien siège de la Mairie ; le **Palais Giusiana** est un bel exemple d'architecture de la Renaissance ; le **Pont Vieux**, pendant des siècles le seul passage sur la rivière Dora Baltea, est d'origine romaine et était autrefois entièrement en pierre ; le « **Borghetto** » est une petite zone urbaine située au-delà du Vieux Pont ; l'**Eglise Saint-Gaudenzio** (p. 13), du XVIII^{ème} siècle, belle et peu connue, à proximité est également à visiter. En quittant la ville en direction de l'est, se trouvent les vestiges du grand **Amphithéâtre romain** datant du 1^{er} siècle après J.-C., qui pouvait accueillir dix à quinze mille spectateurs.



Sarcophage de Caius Athecius Valerius.

La ville antique est également illustrée à travers les parcours et les collections du précieux **Musée Civique Pier Alessandro Garda** (p. 11) et les panneaux de la « **Parete Quinta** » aux Jardins Giusiana.

I www.comune.ivrea.to.it

IVREA VILLE INDUSTRIELLE DU XX^{ème} SIECLE - PATRIMOINE UNESCO

Mais Ivrea abrite aussi une **Ville industrielle**.

En effet, au cours du XX^{ème} siècle, le développement d'**Olivetti** a fortement marqué son histoire au point de l'insérer à la Liste du Patrimoine Mondial UNESCO en tant que « **Ville industrielle du XX^{ème} siècle** ».

Le **MaAM (Musée à ciel ouvert de l'Architecture Moderne)**, qui se visite en toute autonomie le long d'un parcours d'environ 2 km le long de Via Jervis - au début de laquelle se trouve le **Visitor's Centre** - et dans les zones adjacentes, s'inscrit dans ce contexte. Ici se dressent les bâtiments les plus représentatifs de la culture d'Olivetti : bâtiments dédiés à la production, à la recherche et aux services sociaux, et des logements civils qui constituent le noyau le plus distinctif de ce patrimoine architectural.

Sept stations d'information illustrent également l'implication d'Olivetti dans l'architecture, l'urbanisme, le design industriel et le graphisme publicitaire, ainsi que les contextes culturels dans lesquels ces événements se sont déroulés.

Fontaine de Camillo. / Piazza Ottinetti.



Officine ICO.

Les **quartiers résidentiels** - Crist, Canton Vesco, Canton Vigna, Bellavista et Sacca - sont à l'écart de l'itinéraire de Via Jervis, tout comme l'**Unité Résidentielle Est La Serra**, construite dans le centre à la fin des années 1970 et dont la forme rappelle le produit emblématique d'Olivetti : la machine à écrire.

Le vieux Jardin d'enfants Olivetti de Canton Vesco abrite désormais l'**Archive Nationale Cinéma d'Enterprise**, qui conserve 70 000 bobines de films produits par des entreprises italiennes à partir du début

du XX^{ème} siècle : un patrimoine d'images en grande partie consultable sur



L'histoire et l'évolution de la Ville industrielle et moderne sont également retracées dans le **Laboratoire-Musée Tecnologic@mente** (p. 11).

unescovisitorcentre@ivreacittaindustriale.it
www.ivreacittaindustriale.it

Pour en savoir plus sur l'histoire de cette grande marque, en plus du Laboratoire-Musée Tecnologic@mente, l'exposition permanente « **Olivetti #StoriaDiInnovazione** » peut être visitée à l'Association Archive Historique Olivetti.

Archive Historique Olivetti
Via delle Miniere, 31
☎ (+39) 0125.641238
www.archivistoricolivetti.it



CARNAVAL HISTORIQUE > février / mars

Un événement unique, reconnue manifestation italienne internationale, qui apporte chaque année histoire et mythe, tradition et spectacle, émotion et grands idéaux dans les rues et sur les places de la ville.

L'esprit du Carnaval Historique d'Ivrea veut célébrer un épisode médiéval légendaire de libération de la tyrannie : le « baron » qui affamait la ville fut tué par la fille d'un meunier, qui ne voulait pas se soumettre au *jus primae noctis* et déclencha le soulèvement du peuple. L'héroïne de la fête est donc la « **Mugnaia** » aux côtés de la figure du **Général**, qui depuis le début du XIX^{ème} siècle a pour mission de veiller au bon déroulement de l'événement avec son **Etat-major Napoléonien**, composé d'Officiers à cheval et de Vivandières.

Remplissant la ville de couleurs et de parfums, la spectaculaire **Bataille des Oranges** est un moment de grande implication et de forte émotion : le peuple, les « aranceri » à pied sans aucune protection, combattent à coups d'agrumes les armées du seigneur féodal, des tireurs sur des charrettes tractées par des chevaux avec des protections et des masques rappelant les armures antiques.

En guise de participation aux festivités, à partir du Jeudi Gras, les citoyens et les touristes descendent dans les rues coiffés du **bonnet phrygien**, un bonnet rouge en forme de chaussette qui représente l'adhésion idéale à la révolte et donc l'aspiration à la liberté.

LA GRANDE INVASION > juin

C'est le **festival des lecteurs** de tous âges : né en 2013, il transforme Ivrea en un atelier de lecture à ciel ouvert avec des invités internationaux, des auteurs de renom et des parcours qui, à travers des concerts, spectacles, expositions, dialogues et présentations, se déroulent et s'entrecroisent dans les rues, sur les places, dans les établissements et les théâtres de la ville.

Une section spéciale, **La Petite Invasion**, est dédiée aux plus jeunes lecteurs : elle offre aux enfants et aux jeunes la précieuse opportunité de rencontrer des auteurs, d'écouter des histoires, de s'amuser et de s'inventer avec l'illustration et l'image.

*« Elle plaît aux habitants et aux divers voyageurs
aux simples curieux et vrais connaisseurs, [...] »*

*Entre la rive droite et la rive gauche, elle ne fait aucune distinction :
elle se tient à Ivrea, c'est La Grande Invasion ».*



FÊTE PATRONALE ET FOIRE DE SAINT-SAVINO > juillet

Elle est célébrée chaque année le **7 juillet** en l'honneur du saint patron **Saint-Savino**, qui n'a en fait jamais connu la ville et y est entré six cents ans après sa mort.

Saint-Savino fut évêque de Spoleto entre la fin du III^{ème} et le début du IV^{ème} siècle, souffrant le martyr avec l'amputation de ses mains lors de la dernière persécution contre les chrétiens, celle de Dioclétien. Sa dépouille est restée à Spoleto pendant des siècles, conservée à la basilique qui lui est dédiée, jusqu'en 956, lorsque le gouverneur Corrado, fils de Berengario II marquis d'Ivrea, l'a transférée dans la ville de son père afin qu'il la libère de l'épidémie de peste qui l'avait frappée ; ce qui s'est produit, selon les chroniqueurs de l'époque.

En 1667, le Pape Innocent X ordonne un nouveau transfert à Agliano Terme (province d'Asti), où elle est encore conservées aujourd'hui : certaines reliques sont restées à Ivrea, préservées dans un reliquaire transporté en procession sur une calèche tirée par des chevaux lors des fêtes patronales solennelles.

Le dimanche le plus proche du 7 juillet se tient aussi la grande **Foire Equine**, l'une des plus importantes d'Italia, qui souligne le rôle fondamental que les chevaux ont joué et continuent à jouer dans l'histoire d'Ivrea.



La grande invasione

Festival della lettura

Le « Ciucarun » - Bollengo.

A VOIR DANS L'AMI

CHÂTEAU D'IVREA

Le célèbre et imposant château « aux tours rouges » - selon la définition de Giosuè Carducci - a été construit en 1358 par **Amédée VI de Savoie**, connu sous le nom de **Comte Vert**, dans la partie haute de la ville. A l'origine lieu d'événements politiques et de fêtes somptueuses, il conserve encore le caractère d'une forteresse défensive avec ses chemins de ronde, sa grande cour et sa position dominante.

En 1676, la foudre tombée sur le donjon, à usage de poudrière, provoque une explosion qui endommagera irrémédiablement le château et en particulier la tour, en partie détruite depuis lors ; de 1750 à 1970, l'édifice sert de prison et la structure subit des altérations considérables.

Piazza Castello - Ivrea
turismo@comune.ivrea.to.it
www.comune.ivrea.to.it



MUSEE CIVIQUE PIER ALESSANDRO GARDA

Située dans le centre historique, il est divisée en trois sections : la **Collection archéologique**, qui rassemble des témoignages sur la ville et son territoire du néolithique à la fin du Moyen Âge ; la **Collection d'art oriental**, avec une riche variété d'objets en métal, porcelaine, laque, papier, soie, bois, ivoire et autres matériaux provenant des collections du comte Francesco Baldassarre Perrone et de Pier Alessandro Garda ; et la **Collection Croff**, composée d'une cinquantaine de peintures et de dessins, dont des chefs-d'œuvre d'Annibale Carracci, Giorgio De Chirico et Pietro Annigoni.

Tout au long de l'année, il accueille de nombreuses expositions temporaires prestigieuses.

Piazza Ottinetti - Ivrea
☎ (+39) 0125.634155
musei@comune.ivrea.to.it
www.museogardaivrea.it

LABORATOIRE-MUSEE TECNOLOGIC@MENTE

Il s'agit d'un témoignage précieux sur l'**histoire de l'Olivetti** et un laboratoire destiné aux écoles et aux nouvelles générations, pour stimuler la créativité et l'envie d'expérimenter, pour imaginer l'avenir à partir de la connaissance de sa propre histoire et de ses racines.

Via Di Vittorio, 29 - Ivrea
☎ (+39) 327.3699382
info@museotecnologicamente.it
www.museotecnologicamente.it

CONSULTEZ LES SITES INTERNET
POUR VERIFIER LES HORAIRES,
LES TARIFS ET L'ACCESSIBILITE.



CATHEDRALE SAINTE-MARIA-ASSUNTA

A côté du Château se dresse la **Cathédrale Sainte-Maria-Assunta** (X^{ème} siècle), commandée par l'évêque Warmondo pour affirmer sa suprématie sur le marquis Arduino : jusqu'à la construction du château, ses clochers étaient les plus hautes tours de la ville. Elle a probablement été conçue sur le site d'un temple romain dédié à Apollon, transformée en église chrétienne au IV^{ème} siècle : il ne reste de l'édifice médiéval que le déambulatoire, les clochers carrés et la **crypte**, qui abrite le sarcophage du questeur romain Caius Athecius Valerius (I^{er} siècle apr. J.-C.). Le reste de la structure a subi des extensions continues au cours des siècles : l'intérieur est baroque et la façade néoclassique.

A l'extérieur de l'abside, on peut admirer ce qui reste du contemporain **Cloître du Chapitre des Chanoines** : une série de huit petites colonnes surmontées de chapiteaux byzantins soutenant des arcs arrondis en terre cuite.

Piazza Castello - Ivrea
 (+39) 0125.40109
www.ivrea.chiesacattolica.it



EGLISE ET COUVEN SAINT-BERNARDINO

L'ensemble, construit entre 1455 et 1465, célèbre le passage du Saint de Siena dans la ville (1418). Le temps, l'abandon et les occupations militaires répétées ont conduit à un état de dégradation considérable jusqu'à ce que, en 1907, toute la zone soit achetée par Camillo Olivetti, qui a adapté la structure pour en faire sa propre résidence et a développé son entreprise sur les terrains voisins. L'église abrite le précieux cycle de fresques « **Vie et Passion du Christ** » peint par **Gian Martino Spanzotti** entre 1480 et 1490. Il s'agit de l'un des témoignages les plus importants de la Renaissance dans le Piémonte.

Les deux bâtiments, offerts par la famille Olivetti et le TIM au **FAI Fonds pour l'Environnement Italien**, font actuellement l'objet d'un grand projet de restauration ; pour l'église, des visites guidées sont organisées sur rendez-vous.

Via Montenavale, 1 - Ivrea
chiesadisanbernardino@gmail.com
www.fondoambiente.it



EGLISE SAINT-GAUDENZIO

Splendide exemple d'architecture baroque, elle a été construite au **début du XVIII^{ème} siècle** sur le site où en 348, selon la tradition, **Saint-Gaudenzio** d'Eporedia, futur Evêque de Novara, a passé une nuit, laissant l'empreinte de son corps sur le rocher utilisé comme lit, que l'on peut voir aujourd'hui sous l'autel.

L'intérieur a été entièrement décoré de fresques par le peintre **Luca Rossetti** d'Orta, avec des peintures représentant la vie et les miracles du Saint.

Via San Gaudenzio - Ivrea
info@croass.it
www.croass.it

TOUR SAINT-STEFANO

Datant du XI^{ème} siècle et de plan carré, elle est le seul vestige du **complexe abbatial bénédictin de Saint-Stefano**, qui est resté en activité jusqu'à la fin du XV^{ème} siècle, date à laquelle a commencé son inexorable déclin. En 1558, le gouverneur français, le maréchal Brissac, ordonne la destruction d'une partie de l'ensemble ; deux siècles plus tard, le comte Perrone, afin d'agrandir son jardin privé, achève les travaux de démolition, en n'épargnant que le clocher.

Corso Re Umberto - Ivrea



SANCTUAIRE DU MONT STELLA

Lieu de culte du XVII^{ème} siècle plusieurs fois rénové, il est consacré à la Bienheureuse Vierge Marie du Mont. On y accède par le chemin sacré des **14 stations du Chemin de Croix**, qui serpente sur le versant du Mont Stella : les chapelles ont été décorées de fresques en 1839 par le peintre **Domenico Cattaneo** avec des scènes de la Passion de Jésus.

Au sommet du Mont Stella se dresse la plus ancienne **Chapelle des Tre Re** (1220), dédiée aux Trois Rois et construite, selon la tradition, sur les conseils de Saint-Francesco d'Assisi.

Viale Monte Stella - Ivrea
www.montstellaivrea.it





CHÂTEAU DUCAL D'AGLIÈ

Une histoire longue de sept siècles qui a vu passer des ducs, des princes et des rois. Anciennement propriété des Comtes San Martino et aujourd'hui classé au **Patrimoine UNESCO** en tant que **Résidence Royale du Piémonte**, il s'enorgueillit d'un noble passé comme en témoignent les appartements, le grand parc et les jardins à l'anglaise et à l'italienne, ornés de fontaines artistiques.

La Salle de bal décorée de fresques et les chambres parfaitement conservées font du château un triomphe d'élégance et de splendeur, rehaussé d'un patrimoine de **meubles et de collections** : des peintures aux pièces archéologiques en passant par de surprenantes collections ornithologiques et orientales.

Piazza Castello, 1 - Agliè

(+39) 0124.330102

sbap-to.aglie@beniculturali.it

www.piemonte.beniculturali.it

Musée « La Botega del Frer » - Chiaverano.



CHÂTEAU DE MASINO

D'origine médiévale et résidence des Comtes Valperga di Masino pendant dix siècles, il est la propriété du **FAI Fonds pour l'Environnement Italien** depuis 1987. Surplombant le Canavese en position panoramique, il a subi des destructions et des reconstructions au fil du temps, transformant l'ancienne forteresse en une résidence aristocratique.

L'intérieur abrite des **meubles** et une **très riche décoration** : la Galerie des Ancêtres, la Galerie des Poètes et la Salle de bal sont particulièrement intéressantes ; la Chapelle abrite les cendres d'Arduino d'Ivrea, le premier roi d'Italia, tandis que les écuries du XVIII^{ème} siècle abritent **12 carrosses** appartenant à la famille Valperga. Le château est entouré d'un parc du XIX^{ème} siècle s'étendant sur 20 hectares.

Via al Castello, 1 - Caravino, hameau Masino

(+39) 0125.778100

faimasino@fondoambiente.it

www.fondoambiente.it

◀ RESEAU DE MUSEES ET EGLISES ROMANES DE L'AMPHITHEÂTRE MORAINIQUE D'IVREA

Le **Réseau de Musées AMI**, organisé par l'**Ecomusée de l'Amphithéâtre Morainique d'Ivrea**, raconte et sauvegarde l'histoire, l'économie, les traditions et la culture de la région à travers de petits musées locaux de différents types : de l'ethnographique à l'historique, du géologique à l'artistique.

Parallèlement, le circuit des **Eglises Romanes AMI** a été développé, dont bon nombre se trouvent sur l'itinéraire de la Via Francigena : certaines parfaitement conservées, d'autres remaniées au fil des siècles et d'autres encore représentées par des éléments ayant survécu au passage du temps.

Les sites AMI sont ouverts au public de mi-juin à fin septembre/mi-octobre : les musées le samedi de 15h à 18h, le dimanche de 10h à 12h et de 15h à 18h ; les églises suivent un horaire dominical.

Corso Centrale, 53 - Chiaverano

(+39) 0125.54533

info@ecomuseoami.it

www.ecomuseoami.it



A VOIR
PAS
SEULEMENT
AMI

CHÂTEAU DE RIVARA

Un complexe composé de deux bâtiments, datant des XII^{ème}-XIV^{ème} siècles et transformés au XIX^{ème} siècle par l'architecte portugais **Alfredo D'Andrade** : le **Château Vieux** conserve de nombreuses traces de ses origines médiévales, tandis que le **Château Neuf** a pris une allure baroque. Entouré d'un vaste parc séculaire, l'édifice abrite un important **Centre d'Art Contemporain** et accueille des expositions internationales et des événements culturels

Piazza Sillano, 2 - Rivara
☎ (+39) 0124.31122
info@castellodirivara.it
www.castellodirivara.it

CHÂTEAU MALGRÀ

Construit au XIV^{ème} siècle par la dynastie San Martino contre la volonté des rivaux Valperga, il fut donc appelé « Malgrà » (malgré). La construction d'origine se composait de deux bâtiments reliés par un mur d'enceinte et d'une haute **tour circulaire** qui existe encore aujourd'hui. Restaurée au XIX^{ème} siècle par D'Andrade, il a conservé l'élégant **petit porche décoré de fresques** en 1440, les murs crénelés et le **pont-levis**.

Via Maurizio Farina, 57 - Rivarolo Canavese
☎ (+39) 333.1301516
castellomalgra@tiscali.it
www.amicicastellomalgra.it



◀ MONT SACRE DE BELMONTE

Il s'agit du **site religieux le plus important de la région**, inscrit au **Patrimoine Mondial Unesco** depuis 2003. La colline de Belmonte est traversée par cette surprenante voie sacrée, où chaque étape est marquée par une chapelle : un chemin spirituel mis en valeur par l'environnement naturel boisé dans lequel il s'inscrit. L'itinéraire se termine au **Sanctuaire**, d'aspect principalement du XIX^{ème} siècle, et d'où la vue sur le Canavese est incomparable.

Localité Trucchi - Valperga
info.belmonte@sacri-monti.com
www.sacromonte-belmonte.com

CONSULTEZ LES SITES INTERNET
POUR VÉRIFIER LES HORAIRES,
LES TARIFS ET L'ACCESSIBILITÉ.

EGLISE SAINT-GIORGIO

Le document le plus ancien date de 1150, mais l'église faisait depuis longtemps office de chapelle du **Château des Comtes Valperga** et d'église paroissiale du village : le haut clocher à fenêtres romanes à meneaux en marbre date de cette époque. L'église appartenait donc à des nobles qui ont fait appel à des peintres de grand talent artistique pour y travailler : l'ensemble des **fresques à l'intérieur** constitue en effet l'un des cycles picturaux médiévaux **les plus importants du Canavese**.

Via Alessandro Volta - Valperga

☎ (+39) 0124.617174

amicisgiorgio@tiscali.it

www.amicisangiorgiovalperga.it

SANCTUAIRE DE SAINTE-ELISABETTA

Il se dresse en **position panoramique** à mi-chemin des pentes du Mont Quinzeina : depuis son belvédère, la vue embrasse une vaste portion du Canavese et de la plaine de Torino. L'église, construite en 1796, abrite un tableau de Peracino, artiste du XVII^{ème} siècle, et de nombreuses **chapelles votives** se détachent de la végétation luxuriante qui l'entoure.

Col Crosiglietto - Colletterto Castelnuovo

☎ (+39) 0124.699816



ABBAYE DE FRUTTUARIA

Fondée en 1003 par **Guglielmo da Volpiano**, elle a retrouvé sa splendeur d'antan grâce à des travaux de restauration qui ont permis de découvrir une **magnifique mosaïque** représentant deux griffons.

Au Moyen Âge, elle figurait parmi les plus puissantes de la région et c'est ici que mourut **Arduino**, le premier roi d'Italia, dont les restes sont conservés au Château de Masino. L'abbaye d'origine a été flanquée en 1776 d'une autre de style baroque, œuvre des architectes **Vittone** et **Quarini**.

Piazza Cardinale delle Lanze, 1

San Benigno Canavese

☎ (+39) 011.9880487

no.ma@libero.it

polomusealepiemonte.beniculturali.it

ET AUSSI ...



CASTELLAMONTE, OU TOUT PARLE DE CERAMIQUE

Une tradition qui remonte à la nuit des temps et qui imprègne la ville dans ses moindres recoins : de son symbole, la **tofèja** (pot typique en terre cuite), aux célèbres **poêles** en céramique, de l'**Arc de Pomodoro** à le **Poêle de Nespolo**, des **décorations** sur les maisons aux curieux **pitòciu** sur les toits, des **ateliers artisanaux** des céramistes locaux à la **Paroissiale des Saints Pietro e Paolo** ... jusqu'à la **Foire de la Céramique** qui caractérise l'été de Castellamonte depuis plus de soixante ans.

| www.comune.castellamonte.to.it

CUORGNÈ, D'ARDUINO A L'INDUSTRIE MANUFACTURIERE

Dans ses environs se dressait l'important village médiéval **Curtis Canava**, qui a donné son nom au Canavese. Le noyau primitif de Cuorgnè remonte également à cette époque : dans l'actuelle **Via Arduino**, avec ses arcades basses caractéristiques, on peut encore voir la **Tour de l'Horloge**, la **Tour du Carlevato** et l'ainsi nommée **Maison de Roi Arduino** ; le centre historique, ainsi que le Vieux Pont sur l'Orco, sont les protagonistes de la reconstitution annuelle « **Tournoi de mai à la cour du roi Arduino** ». La vocation industrielle des XVIII^{ème} et XIX^{ème} siècles est plutôt documentée par le grand bâtiment de la **Manufacture**, qui abrite aujourd'hui le **Musée Archéologique du Canavese**.

| www.comune.cuorgne.to.it

PONT CANAVESE, LA PORTE DU PARC NATIONAL GRAN PARADISO

Site romain datant du 1^{er} siècle avant J.-C. à l'entrée des vallées Orco et Soana, il connut au Moyen Âge une vie commerciale intense et fut une terre de châteaux : du **Castrum Tellarii** subsiste la **Tour Tellaria** (X^{ème}-XI^{ème} siècle), du **Castrum Ferrandæ** la **Tour Ferranda** (X^{ème}-XI^{ème} siècle, avec à l'intérieur le **Musée du Territoire**) ; sur les restes d'une chapelle annexée au **Castrum Pontis** fut construite l'**Eglise Saint-Costanzo**, puis démolie et reconstruite au XVII^{ème} siècle. Sur le Mont Oliveto, dans le hameau Doblazio, se dresse l'ancienne **Eglise Sainte-Maria** (XIII^{ème} siècle), la paroisse-mère de toutes les églises des vallées. La création de l'original et curieux **Musée de la Plastique Cannon Sandretto** remonte au XX^{ème} siècle.

| www.comune.pontcanavese.to.it



VIA FRANCIGENA MORENICO- CANAVESANA

Découvrir le territoire à travers les **sentiers de l'esprit** est une expérience unique et engageante.

Depuis le début du Moyen Âge, la Via Francigena est l'itinéraire suivi par les pèlerins de toute l'Europe centrale et septentrionale pour atteindre Roma, siège de la Papauté et cœur de la chrétienté : longue de 1 600 km, il a été emprunté, annoté et décrite en 79 jours en 990 par l'**Archevêque Sigeric** qui retournait à Canterbury après avoir été investi du pallium archiépiscopal par le Pape Jean XV. Son journal est donc le témoignage le plus authentique de cet itinéraire, qui a été déclaré « **Grand Itinéraire Culturel Européen** » par le Conseil d'Europe, à l'instar du Chemin de Saint-Jacques de

Compostelle en Espagne. L'itinéraire de la **Via Francigena Morenico-Canavesana**, entre les tronçons Valle d'Aosta et régions de Biella-Vercelli, est long d'environ **50 km** et traverse les territoires de **10 Communes** : en chemin, on traverse une belle portion de l'Amphithéâtre Morainique d'Ivrea, ponctuée de lacs et caractérisée par le long profil de la « Serra » ; il existait aussi de nombreuses étapes pour restaurer le corps et l'esprit, et il est encore possible d'identifier une série de témoignages romans qui expriment le charme de l'époque.

L'association **La Via Francigena di Sigerico** accueille les pèlerins à son point d'information à Ivrea, fournissant des informations utiles sur les itinéraires, des suggestions et des références.

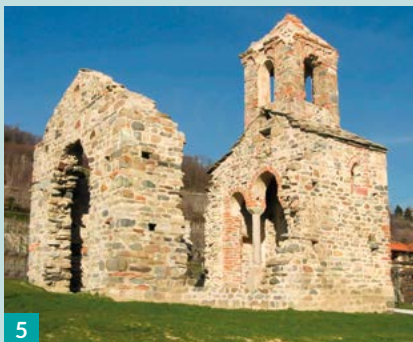
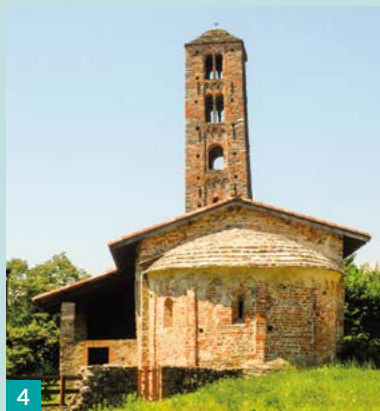
Le « Burnèl » - Nomaglio.



Association
La Via Francigena di Sigerico
Corso Botta - Ivrea
(+39) 328.0045913
info@francigenasigerico.it
www.francigenasigerico.it

A NE PAS MANQUER SUR LA ROUTE

1. Paroisse de Saint-Lorenzo et Baptistère de Saint-Giovanni - Settimo Vittone
2. Eglise Saint-Giacomo - Settimo Vittone, hameau Montestrutto
3. « Ciucarùn » - Bollengo
4. Eglise Saints Pietro e Paolo di Pessano - Bollengo
5. « Gesiùn » - Piverone
6. Clocher de Saint-Pietro de Subloco - Piverone



VIA FRANCIGENA FOR ALL

Le tourisme pédestre, qui allie l'activité de la randonnée à la spiritualité du pèlerinage, est en constante expansion. **Via Francigena For All** est un projet pilote européen dont l'objectif est de faire de cet itinéraire un **exemple de tourisme accessible et inclusif au niveau international**.

Le parcours est ouvert à tous et sur une partie du tronçon piémontais - 4 parcs et 47 communes - il sera équipé de bancs, de panneaux sensoriels avec des illustrations sonores pour

les personnes malvoyantes et des vidéos sous-titrées pour les personnes malentendantes, ainsi que d'aires de repos accessibles sur les 36 km des tronçons « morenico-canavesano » (entre Ivrea et Viverone) et « valsusino » (entre Villar Focchiardo et Avigliana). De plus, les smartphones permettent de réserver les visites de 20 biens culturels ecclésiastiques qui ont rejoint le système « **Chiese a Porte Aperte** », pour une accessibilité *for all* 365 jours l'an.

l www.visitpiemonte.com/via-francigena-for-all



REGIONE
PIEMONTE



Via Francigena for All.

La Via Romea Canavesana-Vercellese est une variante de l'itinéraire de Sigeric qui, en touchant pas moins de 23 Communes, serpente à travers les collines de l'AMI et, après avoir traversé la Dora Baltea à Mazzè, rejoint la plaine en direction de Livorno Ferraris et Vercelli.

l www.viaromeacanavesana.it



NATURE DANS L'AMI

LE PARC DES CINQ LACS

La région des **Cinq Lacs de la Serra d'Ivrea** - l'une des plus belles du Canavese - offre la possibilité de s'immerger dans les couleurs de toutes les saisons **à pied, à vélo ou à cheval** sur les sentiers de liaison.

Le plus proche de la ville est le **Lac Saint-Michele**, surplombé au sud par le relief sur lequel se trouve le Sanctuaire du Mont Stella (p. 13).

Le **Lac de Campagna** (Cascinette d'Ivrea) est une oasis de verdure et de tranquillité : depuis les petits rochers du « Castellazzo » et le long du sentier qui le longe, la vue sur le Château Saint-Giuseppe, le Mombarone, le Serra et Chiaverano est splendide.

Le plus connu est le **Lac Sirio** (Ivrea/Chiaverano), équipé et où la baignade est autorisée et pour cette raison une destination touristique pendant la saison estivale ; l'itinéraire comporte deux variantes qui mènent à l'Aqueduc Romain et aux « Terre Ballerine », une ancienne tourbière dont le terrain élastique ondule sous les pas des promeneurs.

La boucle du **Lac Pistono** (Montalto Dora) serpente dans les vignobles et les châtaigneraies sous l'œil attentif du Château de Montalto : les « Terre Ballerine » sont également accessibles d'ici, tandis que la « Variante del Maggio » mène à l'un des points de vue les plus intéressants de l'AMI.

Le charme mystérieux et sauvage du **Lac Nero** (Montalto Dora/Borgofranco d'Ivrea) a donné naissance à de nombreuses légendes ; il offre un chemin circulaire le long duquel on peut voir une pierre tombale, un bloc erratique et la « Maison du gardien ».

La boucle du **Maresco di Bienca** (Chiaverano) longe également un bassin lacustre utilisé à l'époque romaine pour amener l'eau de la colline à Ivrea : les vestiges de l'aqueduc romain sont encore en partie visibles.

omnia@comune.montalto-dora.to.it
www.comune.montalto-dora.to.it



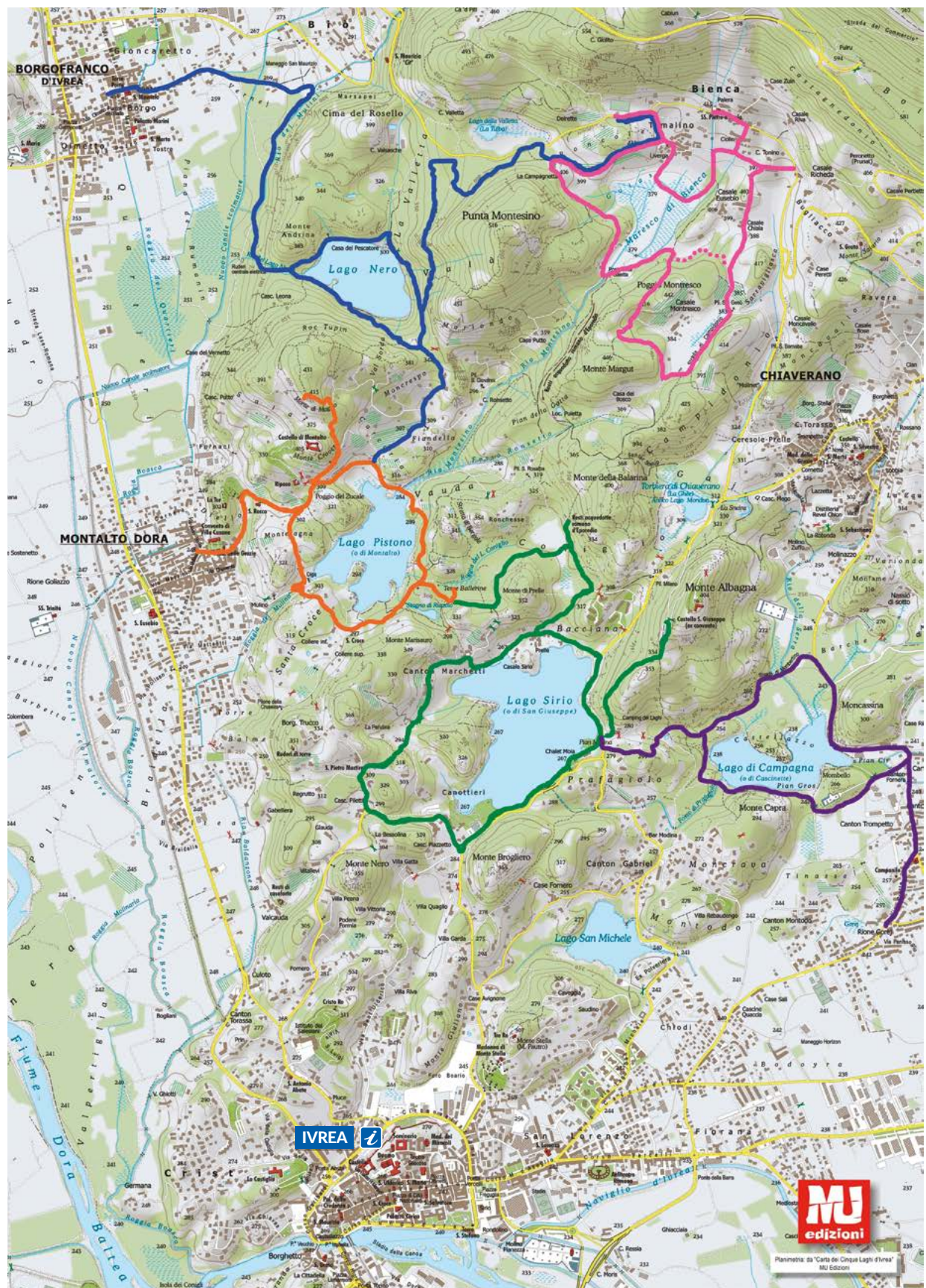
Parc des Cinq Lacs

PROMENADES

5 LACS

- Lac de Campagna
- Lac Sirio
- Lac Pistono
- Lac Nero
- Maresco di Bienca

Lac Sirio / Lac de Campagna.





LE PARC ARCHEOLOGIQUE DU LAC PISTONO

En 2003, une campagne de fouilles archéologiques au **Lac Pistono**, dans la Commune de Montalto Dora, a révélé les traces d'un habitat sur pilotis du Néolithique. L'**espace d'exposition** est organisé en noyaux thématiques avec des vitrines et des panneaux explicatifs, pour expliquer comment les gens vivaient il y a 7 000 ans. Le **parcours en plein air** longe une partie de la boucle orange des Cinq Lacs, accessible aux personnes handicapées et jalonné de panneaux fournissant les informations chronologiques et culturelles, mais aussi naturalistes, du site : à la fin se trouve une reconstitution scientifiquement fidèle d'une hutte néolithique et de quelques structures accessoires. Le Parc Archéologique organise des **ateliers pédagogiques** pour les écoles et des **visites guidées** pour les adultes.

Piazza IV Novembre, 3 - Montalto Dora

☎ (+39) 0125.650014

✉ info@archeolagopistono.it

www.archeolagopistono.it

LE SENTIER DES VIGNOBLES DE CAREMA

Un parcours circulaire de **4 km** avec **100 m de dénivelé** positif, qui permet de visiter les vignobles et les sites les plus intéressants du village à tout moment de l'année : le randonneur attentif parcourra les anciennes **terrasses** perchées puis remarquera les édifices construits dans les murs des maisons du village et les portails sculptés, comprendra la signification des inscriptions qui ornent les **fontaines** et s'étonnera de la présence des puissantes **maisons fortifiées** du Moyen-Âge. Ce « sentier » permet de prendre conscience de la valeur de l'architecture topiaire avec son *pilun* de pierre caractéristique qui marque si fortement le paysage de Carema, en percevant le parfum de la terre d'où vient le précieux vin « Carema » (p. 37).

🌐 www.comune.carema.to.it

LA VALLEE CHIUSELLA

Elle s'étend à quelques kilomètres d'Ivrea et doit son nom au ruisseau qui la traverse, le **Chiusella**, autrefois source d'énergie pour les nombreuses usines liées aux importantes mines de fer de la vallée. Ici, la nature et l'homme interagissent parfaitement : l'élevage, l'agriculture, le tourisme rural et sportif racontent encore la richesse de la biodiversité et le savoir de la tradition mis en œuvre au quotidien. Il existe de nombreux **itinéraires de randonnée et de vélo** à travers l'histoire, le travail, les paysages, la flore et la faune - à noter les **lacs d'Alice et de Meugliano** et le « **Sentier des Ames** », marqué par d'importantes gravures rupestres de l'époque néolithique - et des événements naturalistes et gastronomiques tels que « **El Sabat d le Erbe** », des promenades guidées pour apprendre à connaître les herbes sauvages de la montagne.

🌐 valchiusella360.it / www.erbedivalchiusella.it



LE PARC NATUREL DU LAC DE CANDIA

C'est l'une des zones humides les plus intéressantes du **Piemonte**, avec une présence importante d'espèces animales et végétales. Formée par une dépression de la Dora Baltea à la fin de l'ère glaciaire, elle a conservé intactes les nombreuses caractéristiques naturalistes qui en font une destination pour les visites éducatives et le tourisme environnemental ; elle figure également dans la liste de l'UE des **ZPS - Zones de Protection Spéciale**, car de nombreux types d'oiseaux migrateurs y hivernent ou s'y arrêtent.

🌐 www.parks.it/parco.lago.candia

LE SITE PALAFITTIQUE DU LAC DE VIVERONE

Figurant dans le système **UNESCO** des « **Sites Palafittiques Préhistoriques de l'Arc Alpin** », il est situé **entre Viverone et Azeglio**, c'est-à-dire à la frontière entre les provinces de Biella et de Torino : on peut y voir les parties inférieures de plus de 5 000 pilotis qui soutenaient les structures d'un grand village circulaire de l'âge du Bronze.

Aucune trace originale ne peut être retrouvée sur le lac, mais à **Boscarina d'Azeglio** un lieu d'accostage sur pilotis a été reconstruit dans une oasis de tranquillité et de nature intacte.

🌐 www.atl.biella.it

Fondo, Traversella.



SPORT DE PLEIN AIR

La rivière **Dora Baltea** traverse la ville d'Ivrea et tout l'Amphithéâtre Morainique.

Les promeneurs qui empruntent le romantique *Lungo Dora* en ville rencontrent souvent des canoéistes qui s'entraînent dans ce qui est l'une des excellences du **canoë slalom international** : le champ de course d'Ivrea - un « **stade** » naturel, le **seul au monde** au centre d'une ville - est en fait le Centre Fédéral National FICK et accueille des événements prestigieux tels que les Championnats du Monde.

| www.ivreacanoaclub.info

Mais c'est toute la région qui offre un environnement luxuriant et largement préservé, un décor naturel pour d'innombrables sports de plein air : escalade, parapente, équitation, rafting, VTT, marche nordique, course à pied, trekking ...



Stade de canoë - Ivrea.

TAVAGNASCO PUMP TRACK

Courbes paraboliques, whoops et jumps à affronter à **vélo** (bmx, dirt, mtb avec frein arrière fonctionnel), en **roller**, **skateboard** ou **trottinette** sur **deux pistes** : une d'environ 90 m pour les enfants et les débutants et une d'environ 220 m pour les adultes et les experts.

Tous les espaces sont accessibles aux personnes handicapées : les dénivelés comportent des rampes et des pentes normalisées accessibles avec des dispositifs médicaux des fauteuils roulants.

| www.tpumpt.com



AIRE DE SPORT ET PARC AVENTURE LA TURNA

Les parois de la **falaise de Montestrutto** (hameau de **Settimo Vittone**) ont toujours attiré l'attention des grimpeurs : en 2009, les voies ont donc été équipées pour créer une piste d'escalade moderne, un site adapté à tous avec des voies de facile à moyennement difficile. En 2014, le **Parc Aventure** dans un bois de chênes a été créé.

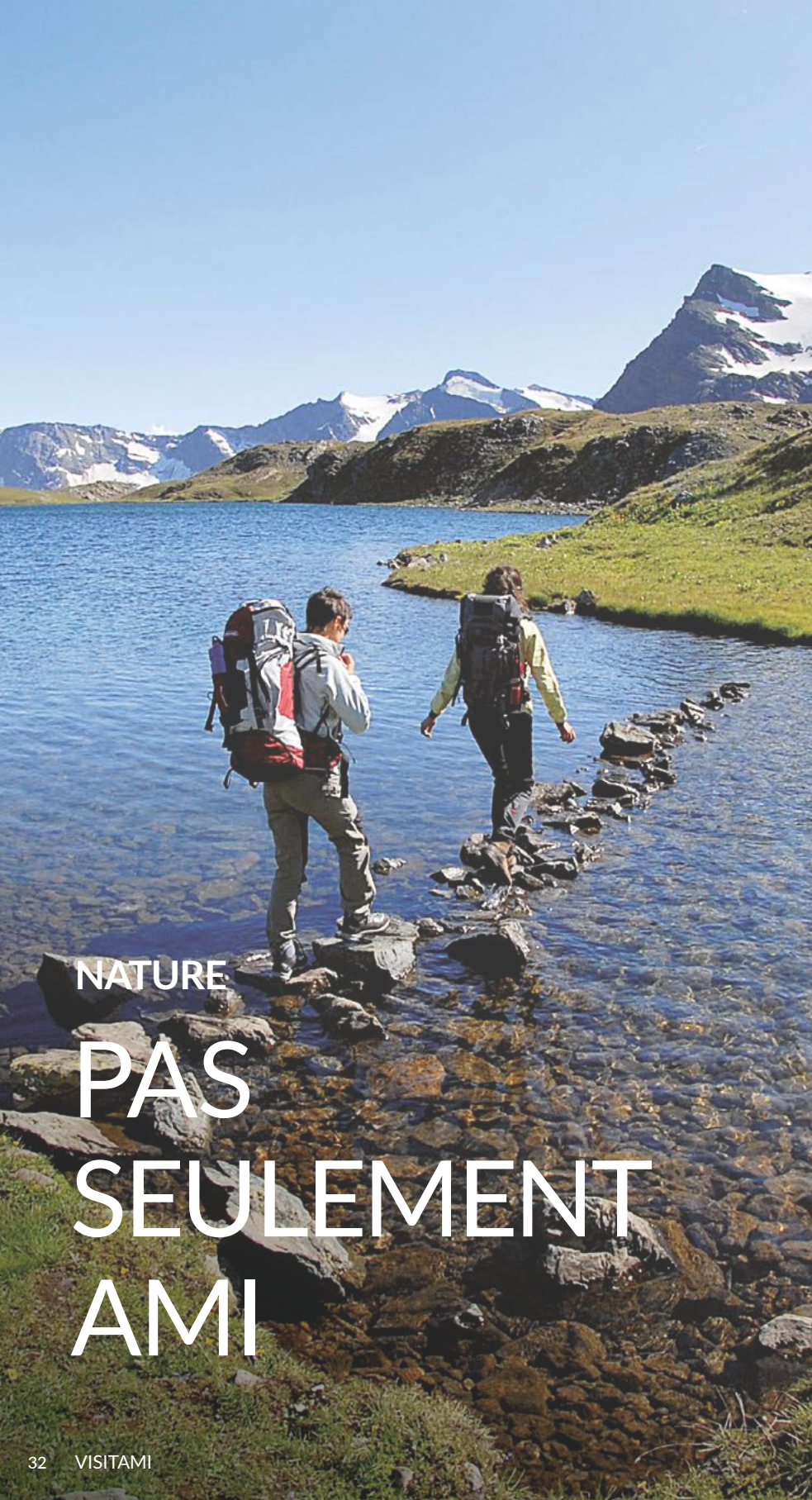
Il existe deux parcours : **Vert** pour les adultes et les enfants (300 m avec 10 jeux aériens) et **Bleu** pour les adultes et les enfants à partir de 6 ans (900 m avec 17 jeux aériens).

| www.laterna.it

ANTHARES WORLD PARC AVENTURE

Inauguré en 2003, il a été le **premier parc acrobatique du Piemonte** et le troisième d'Italia, donnant directement sur le **Lac de Candia** dans un bois de tilleuls et de platanes. Doté de 63 équipements répartis en 9 parcours de difficulté et de hauteur croissantes, il est accessible dès 5 ans (parcours enfants) et n'a pas de limite d'âge ... l'important étant de ne pas souffrir de vertige (ou du moins de ne pas le savoir !).

| www.antharesworld.com/parco-avventura



NATURE PAS SEULEMENT AMI

◀ PARC NATIONAL GRAN PARADISO

Englobant les vallées Orco et Soana, il s'agit du **premier parc national italien** par institution : en effet, il a été créé en 1922 en tant que réserve royale des Savoie pour assurer la survie du bouquetin.

Des 800 m du fond des vallées aux 4 061 m du sommet du Gran Paradiso, les forêts de mélèzes et de sapins, les alpages, les rochers et les glaciers constituent l'habitat idéal pour une **faune riche et variée** et un cadre merveilleux pour une visite à la découverte du monde de la haute montagne : sur son territoire, que l'on peut également parcourir sur des kilomètres de **Sentiers Royaux de chasse**, vivent en liberté des bouquetins, chamois, marmottes, sangliers, écureuils et oiseaux rares tels que l'aigle royal, le gypaète barbu et le lagopède alpin.

Les randonneurs et les alpinistes peuvent trouver un hébergement dans des refuges et des bivouacs, tandis que le **Lac de Ceresole Reale** et divers sentiers balisés permettent de faire de la planche à voile, de la voile et du VTT en été, et du ski de fond en hiver. La légendaire ascension du **Col du Nivolet**, qui culmine à 2 612 m, est bien connue des cyclistes.

| www.pngp.it



PARC AVENTURE GRAN PARADISO - LES VOIES DU LOUP

Un lieu de paix et de tranquillité à **Locana**, entouré d'un bois de châtaigniers centenaires. **7 parcours acrobatiques** de difficulté et de longueur différentes, **7 voies, 7 points d'attraction** avec des plateformes suspendues, des ponts tibétains, des passerelles mobiles et des téléphériques, des sauts et de nombreux passages à couper le souffle. Et il y a aussi l'**Up2tree**, la véritable escalade dans les arbres !

Un parc adapté à tous : des amateurs de sport, de nature et de jeux aux groupes scolaires et aux touristes en quête de divertissement.

| www.aventuragranparadiso.it

ARCANSEL - LE VOL DE L'ARC-EN-CIEL

Frassinetto, un petit village de montagne situé à 1 050 m d'altitude, est appelé « le balcon sur le Canavese » pour sa position panoramique.

Arcansel est une installation spectaculaire d'une seule travée (1 298 m au départ, 1 040 m à l'arrivée) où vivre l'émotion de voler suspendu à un câble métallique avec une poulie et un harnais : **1 800 m de vol libre**, en admirant la plaine en contrebas et les montagnes du Parc National Gran Paradiso, dans le plus long vol d'ange dans les Alpes.

| www.arcansel.it



PARFUMS ET SAVEURS



Strada Reale
DEI VINI TORINESI

Le **Canavese** est une terre riche en vignobles, témoignant d'une passion pour le vin qui remonte à l'antiquité.

La variété de ses milieux naturels et de ses microclimats a permis, depuis l'époque romaine, la culture de la vigne et la diversification des cépages et des formes de culture : des plaines aux premiers contreforts alpins, les vignobles font partie intégrante de ces paysages.

| www.enostrada.com



« Balmetti » de Borgofranco. / Récolte de l'Erbaluce.

Enothèque Régionale
des Vins de la Province de Torino
Palais Valperga di Masino
Piazza Valperga, 2 - Caluso
☎ (+39) 011.9831041
www.enotecaregionaletorino.wine



ERBALUCE DI CALUSO

La légende parle de la **nymph** **Albaluce**, fille du Soleil et de l'Aurore, qui vivait sur les rives de l'immense lac qui occupait l'AMI et était aimée de tout le peuple ; mais la reine Ypa décida de vider le lac pour avoir plus de terres arables, provoquant la mort de nombreuses personnes : les larmes de la nymphe, tombant sur les ronces, générèrent les grappes d'or de l'Erbaluce.

Trois types de vin sont obtenus à partir du cépage blanc : **Erbaluce di Caluso**, **Caluso Passito** et **Caluso Spumante**. Pour la production du Passito, les raisins reposent dans les greniers pendant quelques mois avant d'être pressés, concentrant ainsi ces arômes

qui seront ensuite libérés intensément dans les verres.

L'Erbaluce di Caluso a reçu l'appellation **DOC- Dénomination d'Origine Contrôlée** en 1967 et **DOCG- Dénomination d'Origine Contrôlée et Garantie** en 2010.

Dans les terres de Caluso et les collines de Piverone - comme dans tout le Canavese - on peut déguster de nombreux autres délices tels que le *Salam 'd Patata*, une saucisse pauvre composée de viande de porc et de pommes de terre, et des biscuits typiques telles que les *Torcetti* et les *Paste di Meliga*.

« BALMETTI » DE BORGOFRANCO

Les « Balmetti » de Borgofranco d'Ivrea, situés à 1 km du centre-ville, sont **près de 250 anciennes caves naturelles** qui exploitent la conformation des roches morainiques laissées par le Glacier Balteo, à travers lesquelles soufflent les « ore », des courants d'air qui les maintiennent à une **température constante de 7/8° C** tout au long de l'année.

Les agriculteurs et les viticulteurs ont profité de ce phénomène naturel en construisant leurs caves contre la montagne pour conserver le fromage, la charcuterie et surtout le « Vin del Balmèt », à déguster avec les *Canestrelli*, les biscuits typiques de Borgofranco.

| www.balmetti.com



CAREMA

Deux variétés locales du **cépage Nebbiolo**, le *Picutener* et le *Pugnet*, et les roches morainiques sont les secrets de l'un des vins les plus nobles du Piémonte, le **Carema**, un rouge de grande classe qui détient la **DOC- Dénomination d'Origine Contrôlée** depuis 1967.

La production de ces raisins s'est développée avec obstination entre 350 et 700 m d'altitude, grâce à un patient et laborieux **travail de terrassement à sec** qui a transformé le paysage : les vignobles de Carema se caractérisent par des pergolas soutenues par des piliers en pierre en forme de cônes tronqués (*pilun*) qui accumulent la chaleur pendant

la journée et la restituent la nuit, offrant ainsi aux vignes les meilleures conditions de développement.

Toutes les étapes de la vinification, de la conservation et du vieillissement sont réalisées dans la zone de production comprenant toute la municipalité de Carema et le hameau Ivery de la municipalité de Pont-Saint-Martin (province d'Aosta).

Les fromages de cette région offrent une typicité particulière dans les *tomini* de vache ou de chèvre et les *tommes* d'alpage, parfois aromatisés ou élaborés dans des procédés typiques comme le *brüss* et le *salignùn*.





WELCOME TOUR® IVREA

WELCOME TOUR® IVREA

Ivrea comme vous ne l'avez jamais vue !

Tous les premiers samedis du mois, deux visites guidées à pied de deux heures chacune, l'une le matin et l'autre l'après-midi, pour ne rater absolument rien de la ville !



10h30 > WELCOME TOUR® CENTRE HISTORIQUE

Pour retracer l'histoire de la ville et de ses monuments : le Château médiéval, la Cathédrale avec ses clochers romans et sa crypte restaurée, le Palais Episcopal, les ruelles de la ville haute avec leurs vues splendides et les places où se déroule la Bataille des Oranges pendant le Carnaval Historique. Départ de l'Office du Tourisme, Piazza Ottinetti.

14h30 > WELCOME TOUR® VILLE INDUSTRIELLE UNESCO

A la découverte du patrimoine architectural et socioculturel d'Adriano Olivetti : les bâtiments de production, de résidence et des services sociaux conçus par les architectes et urbanistes les plus célèbres du XX^{ème} siècle. La visite comprend l'entrée au Visitor's Centre, au Centre des Services Sociaux avec accès aux espaces de la bibliothèque et aux terrasses, à un appartement de la célèbre « Talponia », et à la 4^{ème} extension « Nouvelle ICO ». Départ de l'Usine de Briques Rouges, Via Jervis 9/11.

Les visites sont en italien/anglais
et la réservation est obligatoire.





Découvrez Ivrea et le Canavese.
Téléchargez l'app VisitAMI.



Un grand soin et une grande attention ont été apportés à la rédaction de ce guide afin de garantir la fiabilité et l'exactitude des informations.

Turismo Torino e Provincia vous invite néanmoins à toujours vérifier les horaires, les adresses, l'accessibilité et la disponibilité des sites, produits et services indiqués.

Maquette, créativité, textes et mise en page :

Turismo Torino e Provincia – Secteur Communication,
Noodles®

Crédits photographiques : Archives photographiques Turismo Torino e Provincia, Archives photographiques Parc National Gran Paradiso, Association Européenne des Vie Francigene, Association Via Francigena Canavesana di Sigerico, Canavese Village, Ecomusée Amphithéâtre Morainique d'Ivrea, Getty Images, Ij Croass del Borghet, Ivrea Canoë Club, Musée Civique P.A. Garda, Parc Aventure La Turna, VisitPiemonte, Adobe Stock. Claudio Aimone, Alessio Avetta, Bruno Bassano, Giorgia Caserio, Fulvio Lavarino, Paolo Meitre Libertini, Pierandrea Monni, Anna Rinaldi, Emilia Sabolo, Francesca Tapparo.

Clôture en rédaction :

Mai 2024





INFORMATIONS ET ACCUEIL TOURISTIQUE

Office du Tourisme d'Ivrea

Piazza Ottinetti

☎ (+39) 0125.618131

✉ info.ivrea@turismotorino.org

📌 @ufficioturisticoivrea



Visitez le site officiel de l'Office du Tourisme
www.turismotorino.org/fr



LOGO
FSC



Città di Ivrea



TQ Braille®
patrocinato dall'Unione Italiana
dei Ciechi e degli Ipovedenti (UICI)